



Distretto del Commercio Alto Milanese

Documento di Orientamento
Piano degli Interventi 2022-2024



Contenuti della presentazione

I Distretti del Commercio

- Definizione, esperienze

Verso il nuovo Distretto Alto Milanese

- Territorio, Partner e Strategia

Imprese, Cittadini e Distretto

- Benefici per imprese/cittadini
- Come partecipare

Discussione



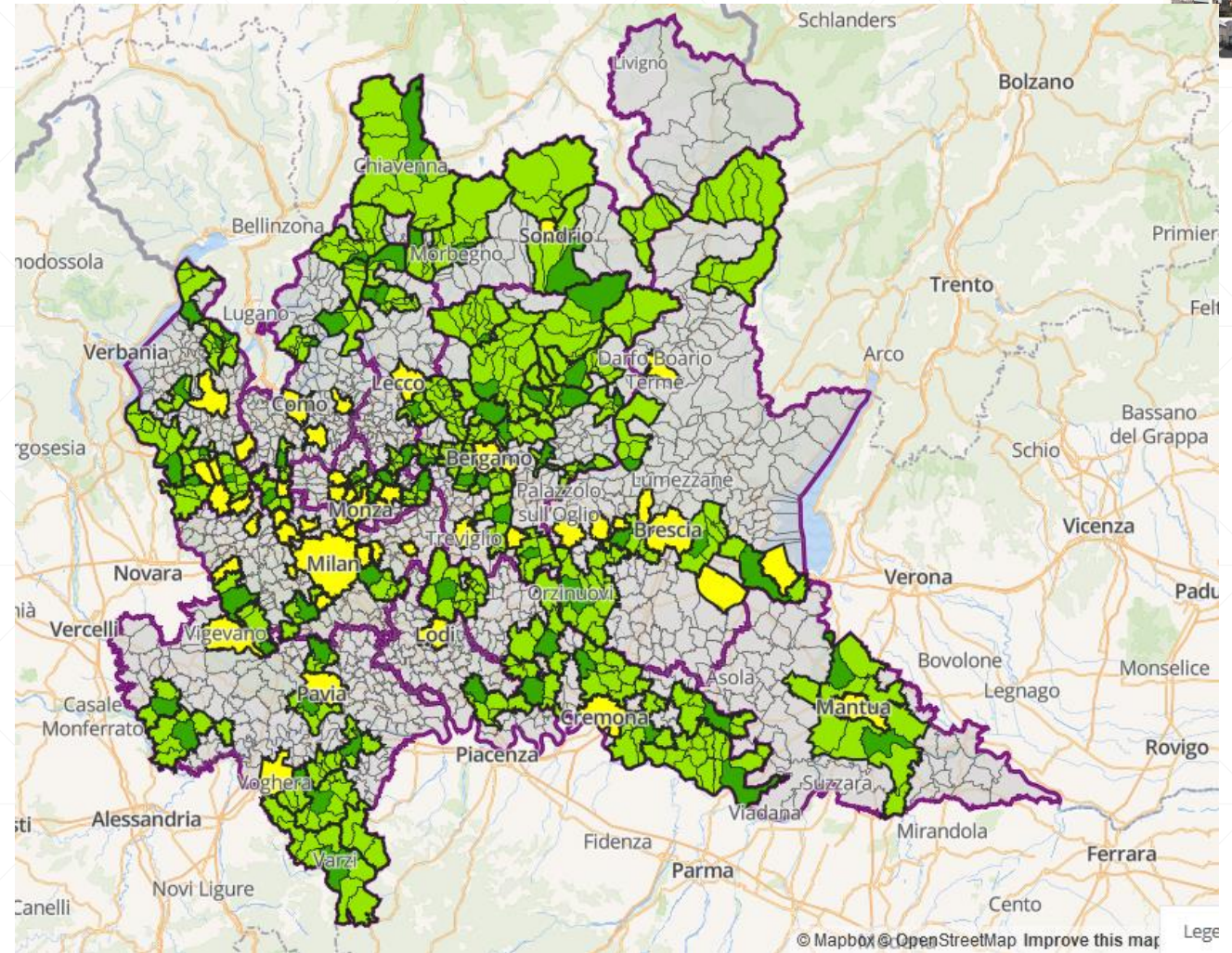


Distretti del Commercio in Lombardia

Circa 130 Distretti del commercio in tutta la Regione, con oltre 1/3 dei 1500 Comuni coinvolti

Distretti urbani del Commercio (DUC): il Distretto del Commercio è costituito sul territorio di un unico Comune o parte di esso
(es. Magenta)

Distretti Diffusi di rilevanza Intercomunale (DID): il Distretto del Commercio è costituito sul territorio di più Comuni
(es. Abbiategrasso e Robecco)

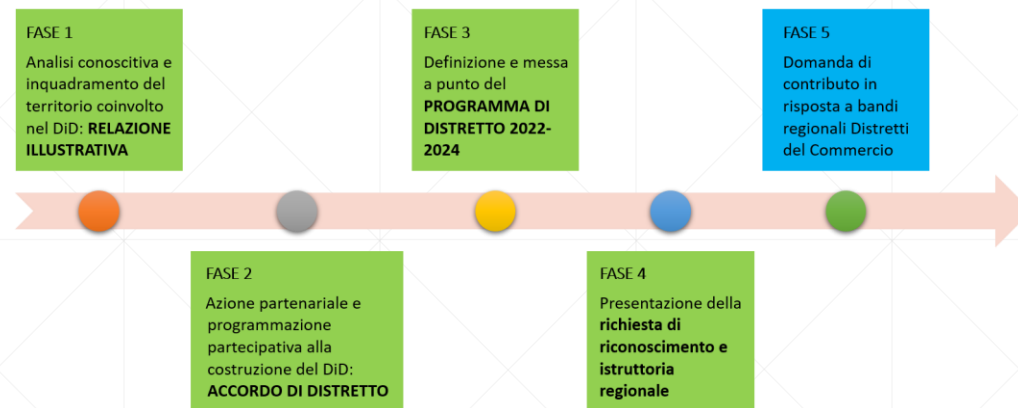




Distretti del Commercio: una definizione

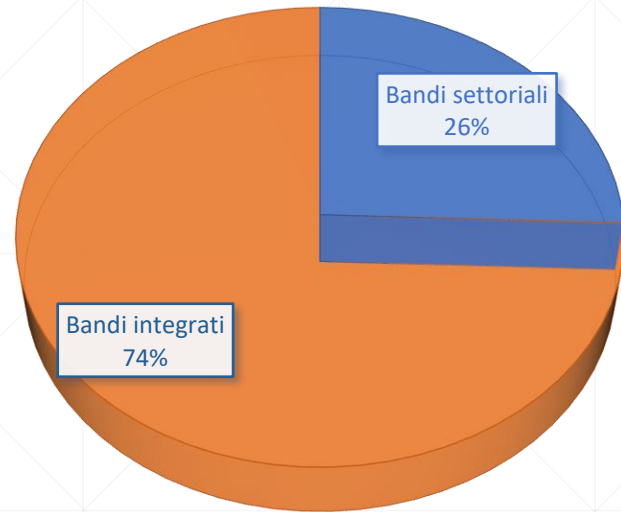
Distretti del commercio rappresentano un **territorio omogeneo** in cui soggetti pubblici e privati si aggregano in **partenariato** per promuovere **interventi integrati** nell'interesse comune per lo sviluppo locale

Iter richiesta riconoscimento Distretto (DGR10397/2009)





Bandi Regione Lombardia per il commercio (2003-2020)



Bandi Regione Lombardia a sostegno del commercio (2003-2020)

Tipologia bandi	N. bandi	Risorse in Milioni di €	Risorse in %
Bandi settoriali	23	89,80	26%
Innovazione	7	51,10	15%
Convenzioni Comunità Montane	3	16,80	5%
Sicurezza	3	6,80	2%
Reti di impresa	1	5,00	1%
Negozi storici	3	4,90	1%
Filiere in difficoltà	2	2,10	1%
Negozi in aree con cantieri	2	2,00	1%
Creatività	1	0,60	0%
Riuso spazi commerciali sfitti	1	0,50	0%
Bandi integrati	12	261,10	74%
PIC e PICS	2	112,90	32%
Distretti del Commercio	6	112,50	32%
Distretti dell'Attrattività	1	19,10	5%
Piccoli comuni non montani	1	7,00	2%
ASSET	1	6,30	2%
Riuso spazi commerciali sfitti	1	3,30	1%
TOTALE GENERALE	35	351	100%

Fonte: "Competere nel Commercio", Clerici (2019), ns elaborazione dati Regione Lombardia



Il Distretto del Commercio dell' Alto Milanese 2022-2024

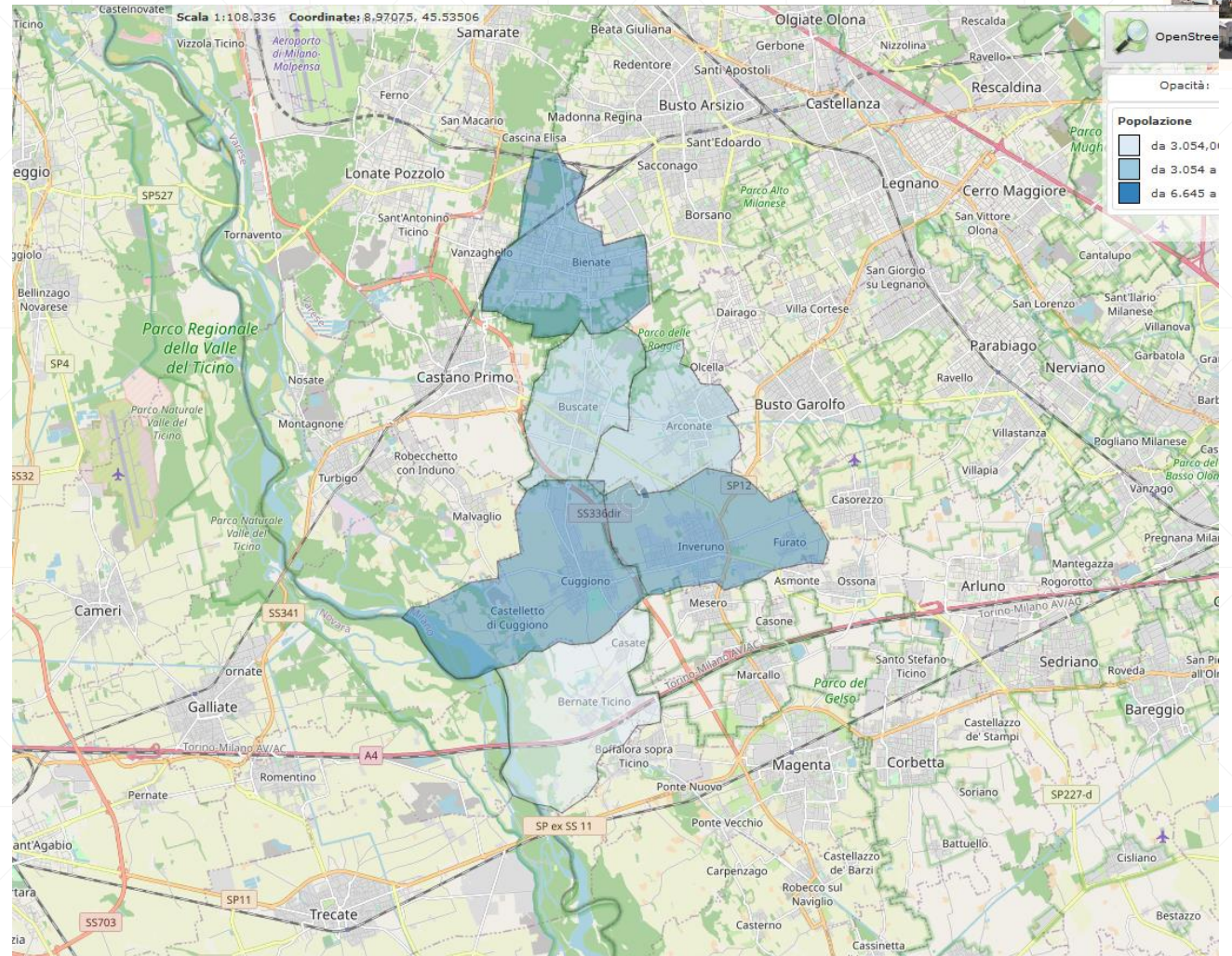
Il territorio, i partner e la strategia - Iter per riconoscimento del Distretto



Territorio del Distretto

Comune	Popolazione
Arconate	6.645,00
Bernate Ticino	3.054,00
Buscate	4.750,00
Cuggiono	8.290,00
Inveruno	8.605,00
Magnago	9.167,00
Totale	40.511,00

Fonte: ISTAT (Istituto Nazionale di Statistica)





I Partner e l'Accordo del Distretto



Comune di Inveruno



Comune di Buscate



Comune di Arconate



Comune di Cuggiono



Comune di Bernate Ticino



Comune di Magnago



Unione
CONFCOMMERIO
IMPRESE PER L'ITALIA
MILANO · LODI · MONZA E BRIANZA



CAMERA DI
COMMERCIO
MILANO
MONZABRIANZA
LODI

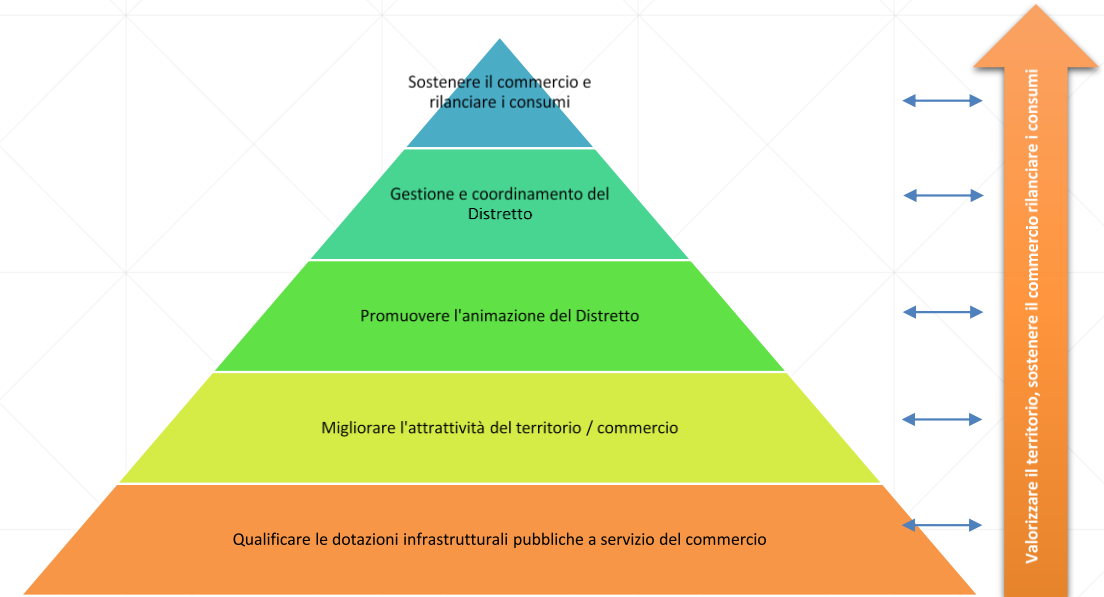
Imprese, associazioni, altri soggetti rappresentativi locali



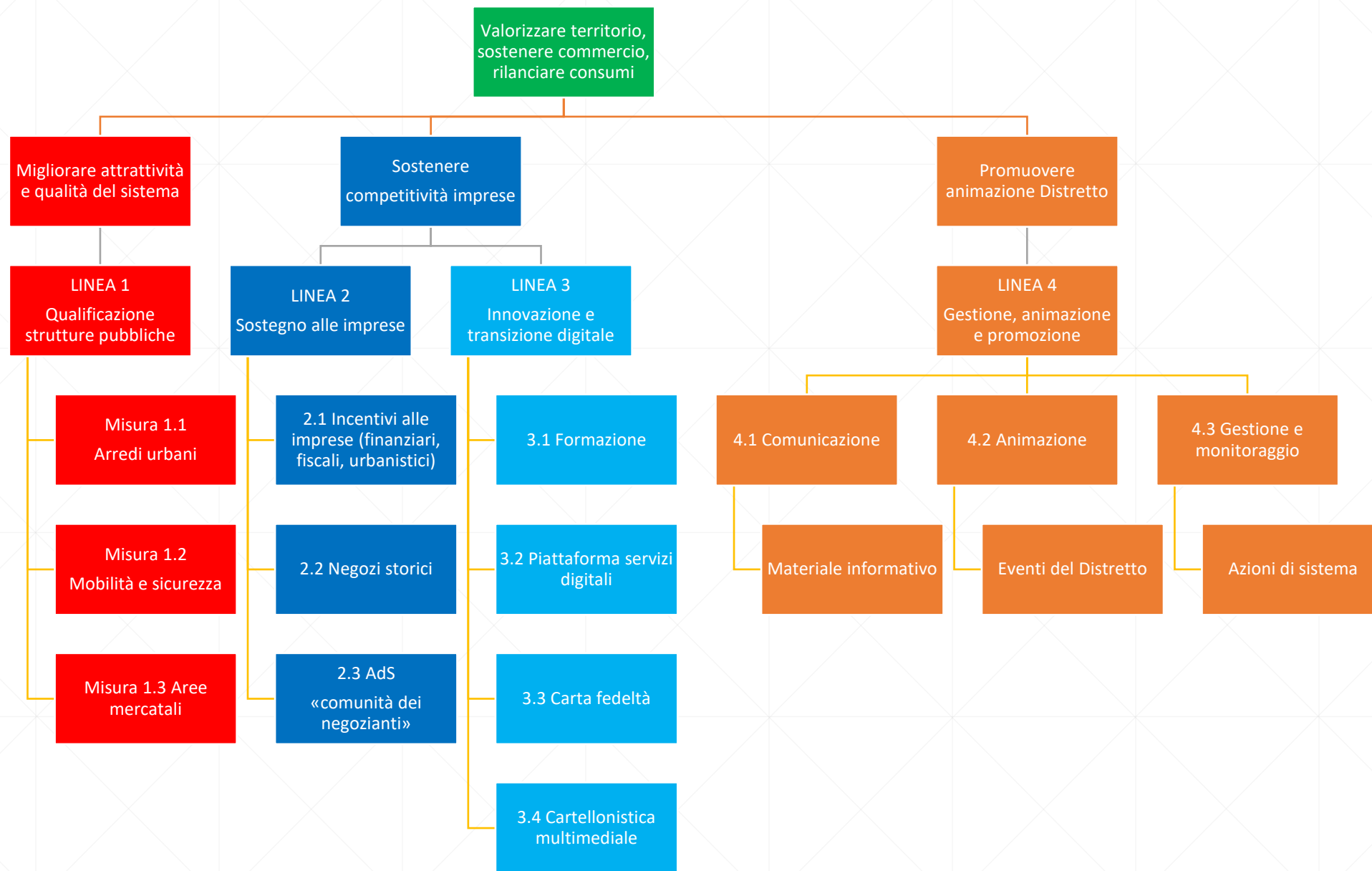
Il Piano degli Interventi del Distretto 2022-2024

Obiettivo generale della strategia del Distretto

Valorizzare il territorio, sostenere il tessuto commerciale e rilanciare i consumi



Le Linee di intervento del Piano





Interventi del Piano per le imprese

Misure a sostegno dello sviluppo della competitività delle attività economiche

LINEA 2

- 2.1 Incentivi per investimenti aziendali (finanziari, premialità fiscali, urbanistici)
- 2.2 Supporto al riconoscimento dei negozi e delle attività storiche
- 2.3 Azione di sistema per creare la “comunità dei negozianti” del Distretto

Misure a sostegno dell'innovazione e transizione digitale delle imprese

LINEA 3

- 3.1 Formazione alle imprese (in materia di transizione digitale, ecc.)
- 3.2 Piattaforma per servizi digitali
- 3.3 Creazione di una «carta fedeltà» del Distretto
- 3.4 Cartellonistica digitale/multimediale



Imprese, Cittadini e Distretto

Consultazione pubblica



Imprese: non solo commercio

Piccole imprese del **commercio, della ristorazione, del terziario e dell'artigianato di servizio:**

- ❖ con unità locale collocata all'interno del territorio del Distretto
- ❖ con vetrina su strada o situata al piano terreno

- ❖ **Esercizi di vicinato:** alimentari/non alimentari
- ❖ **Pubblici Esercizi:** bar, torrefazioni, gelaterie, ristoranti, pizzerie, alberghi, ecc.
- ❖ **Articoli diversi per la casa:** mobili, articoli per il letto/materassi, biancheria per la casa, tessuti per la casa, tende, tappeti, sanitari, antichità, case d'aste, vendita di serramenti, tinteggiature e carte da parati, caminetti, casalinghi, argenterie/oreficerie, porcellane e ceramiche, candele, articoli d'arte, cornici, elettronica, elettrodomestici, telefonia, materiale elettrico, ferramenta, bricolage, coltellerie, giardinaggio, macchine da cucire, materiale da costruzione, pavimenti e rivestimenti;
- ❖ **Divertimento E Tempo Libero:** articoli sportivi, caccia e pesca, materiale da campeggio, articoli da equitazione, articoli da ballo, librerie, edicole, cartolerie, giocattoli, musica, lotto, agenzie di viaggio, cinema, tabaccai, sale giochi, palestre)
- ❖ **Igiene/Bellezza/Salute:** farmacia, ottica, apparecchi acustici, erboristerie, profumerie, parrucchiere, estetica, solarium, ortopedia, ecc.
- ❖ **Commercio Di Articoli Vari Per La Persona:** abbigliamento, pelletterie, calzature, gioiellerie, accessori, tessuti, mercerie, intimo
- ❖ **Servizi Diversi:** lavanderia, calzoleria, toelettatura animali, banche, assicurazioni, agenzia immobiliare, autoscuola, sviluppo fotografie, sarta, restauro di mobili, posta, taxi
- ❖ **Carburanti e autoricambi, vendita cicli, motocicli e autoveicoli**
- ❖ **Altro: liberi professionisti, uffici, musei, teatri, veterinari, ecc.**



Benefici per le imprese del Distretto

- ❖ Partecipare attivamente alla programmazione e realizzazione del Distretto, per definire indirizzi e progetti che incidono direttamente sull'attività aziendale
- ❖ Migliorare la performance commerciale del punto vendita, grazie alla maggiore attrattività del centro
- ❖ Salvaguardare il valore patrimoniale dell'immobile in cui si svolge l'attività
- ❖ Beneficiare dell'attività pubblicitaria e promozionale del Distretto
- ❖ Valorizzare il centro storico, la via o la piazza dove opera l'impresa
- ❖ Migliorare le relazioni con la comunità locale, creare la «comunità dei negozianti»

Successivamente al riconoscimento del Distretto e concessione del contributo regionale al Distretto del Commercio dell'Alto Milanese in risposta al prossimo bando regionale:

- ❖ Presentare domanda di contributo a valere sul «Bando per la concessione di contributi alle imprese del Distretto del Commercio dell'Alto Milanese» e beneficiare di contributi a fondo perso fino al 50% delle spese ammissibili
- ❖ Possibilità di beneficiare di priorità/di accedere ad altri bandi regionali diretti per il settore del commercio e servizi (es. «Negozzi storici verso il futuro», ecc.)



Come partecipare: consultazione pubblica

La consultazione vuole offrire ai cittadini e alle parti interessate la possibilità di esprimere i loro pareri e contribuire al processo di costruzione del Distretto, inviando i loro commenti e suggerimenti alla proposta di Distretto.

Cittadini e imprese possono in questo modo:

- ❖ Partecipare direttamente alle scelte e definizioni della strategia del Distretto del Commercio
- ❖ Segnalare esigenze, investimenti e priorità di intervento
- ❖ Condividere le loro opinioni in merito alla scelte strategiche del Distretto
- ❖ Condividere commenti alla proposta di Distretto, rispondere al questionario e/o commentare le proposte del Distretto



The screenshot shows a mobile application interface for a public consultation. At the top, there is a blue header with a row of images: a church, a red sign that says 'Distretto del Commercio', a street scene, a building, a storefront with a red awning, and a street view. Below the header, it says 'Sezione 1 di 9'. The main content area is titled 'Questionario del Distretto del Commercio Alto Milanese'. The text below the title reads: 'Il Comune di Inveruno (capofila) insieme ai Comuni di Arconate, Bernate Ticino, Buscate, Cuggiono, Magnago e l'Associazione Confcommercio hanno avviato il percorso per costituzione del nuovo Distretto del Commercio dell'Alto Milanese.' The next paragraph states: 'Il Distretto del Commercio vuole essere lo strumento per lo sviluppo di una strategia di uscita dalla crisi Covid-19, capace di organizzare ed accompagnare una serie di interventi pubblici e privati per favorire la ripresa economica, valorizzare le risorse territorio, sostenere il tessuto commerciale, riportare la fiducia e rilanciare i consumi.' The final paragraph says: 'Il presente questionario è rivolto a negozianti, operatori economici, cittadini e consumatori con lo scopo di valutare la situazione attuale del commercio nell'area del Distretto e contribuire alla definizione di obiettivi, priorità e misure di intervento del Piano del Distretto del Commercio per il triennio 2022-2024.'



*Domande
???*



*Grazie per
l'attenzione!!!*



Informazioni e contatti



**Associazione Territoriale di
Magenta e Castano Primo**

Dott. Simone Ganzebi

simone.ganzebi@unione.milano.it

Tel. 02 97 93 174



ASSISTENZA TECNICA

Europartner Service Srl, Milano

Dott. Emiliano Crotti

e.crotti@europartner.it

Tel. 02 366 94 920